

ANALIZA
SPRAWDZIANU
PRÓBNEGO
„WISŁA”

mgr Renata Gruca

SP Raszówka

O SPRAWDZIANIE

7. 03. 2007 przeprowadzono wewnętrzny próbny sprawdzian w klasach szóstych. Jako narzędzie pomiaru wykorzystano test pt. „Wisła”. W obu klasach do sprawdzianu przystąpili wszyscy uczniowie.

JĘZYK POLSKI

**Z języka polskiego rozwiązywali oni
11 zadań zamkniętych
jednokrotnego wyboru oraz 2
zadania otwarte krótkiej odpowiedzi
i 1 zadanie otwarte rozszerzonej
odpowiedzi.**

JĘZYK POLSKI

Test sprawdzał następujące umiejętności:

➤ ***Czytanie***

- odczytuje tekst poetycki
- odczytuje tekst literacki
- odkrywa sens przenośny związków wyrazowych
- posługuje się czynnie terminami teoretycznoliterackimi

JĘZYK POLSKI

➤ *Pisanie*

- pisze w odpowiedniej formie
- pisze na temat
- dba o kompozycję
- przestrzega norm gramatycznych
- przestrzega norm ortograficznych
- przestrzega norm językowych
- przestrzega norm interpunkcyjnych
- formułuje pytania ze świadomością celu

JĘZYK POLSKI

- ***Korzystanie z informacji***
 - wskazuje źródło informacji
 - posługuje się źródłami informacji, wykorzystując kolejność

MATEMATYKA

Z matematyki uczniowie rozwiązywali 5 zadań zamkniętych i 2 zadania otwarte. Zadania zamknięte i otwarte sprawdzały następujące umiejętności:

MATEMATYKA

- ***Wykorzystywanie wiedzy w praktyce***
 - wykonuje obliczenia dotyczące długości (skala)
 - wykorzystuje w sytuacjach praktycznych własności liczb (porównuje masy)
 - wykonuje obliczenia dotyczące wagi (oblicza masę)
 - wykonuje obliczenia dotyczące wagi (zamienia gramy na kilogramy)

MATEMATYKA

- wykorzystuje w sytuacjach praktycznych własności liczb (oblicza odpowiednią liczbę)
- wykonuje poprawnie obliczenia dotyczące czasu (poprawnie oblicza czas postoju, czas podróży)
- wykonuje obliczenia dotyczące pieniędzy (oblicza cenę biletu)

MATEMATYKA

➤ *Rozumowanie*

- ustala sposób rozwiązania zadania (ustala sposób obliczenia czasu trwania poszczególnych etapów i łącznego czasu podróży)
- ustala sposób rozwiązania zadania (ustala sposób obliczenia ceny biletu)
- analizuje otrzymane wyniki (wyciąga wnioski z wykonanych obliczeń)
- analizuje otrzymane wyniki (podaje adekwatną do obliczeń cenę biletu w zł i gr)

PRZYRODA

Osiem zadań z przyrody sprawdzało następujące umiejętności:

➤ ***Czytanie***

- odczytywanie informacji z tekstu
- odczytywanie informacji z mapy wysokości

➤ ***Rozumowanie***

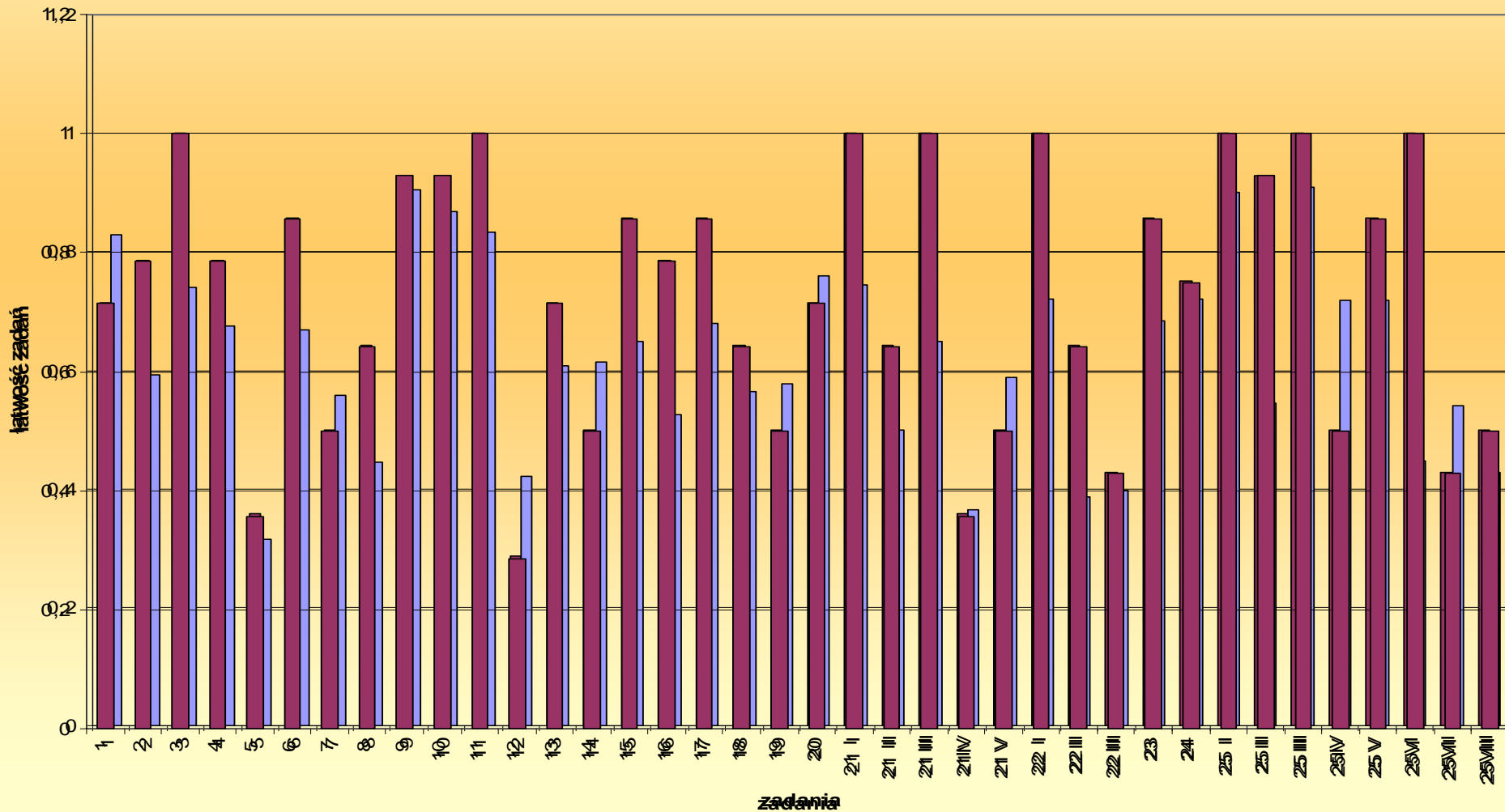
- rozpoznawanie cech charakterystycznych krajobrazu
- rozpoznawanie elementów krajobrazu naturalnego i przekształconego

PRZYRODA

- rozpoznawanie charakterystycznych cech i własności obiektów przyrodniczych
- *Wykorzystanie wiedzy w praktyce*
 - szacowanie długości na mapie przy pomocy skali
- *Korzystanie z informacji*
 - posługiwanie się źródłem informacji
 - wskazanie źródła informacji

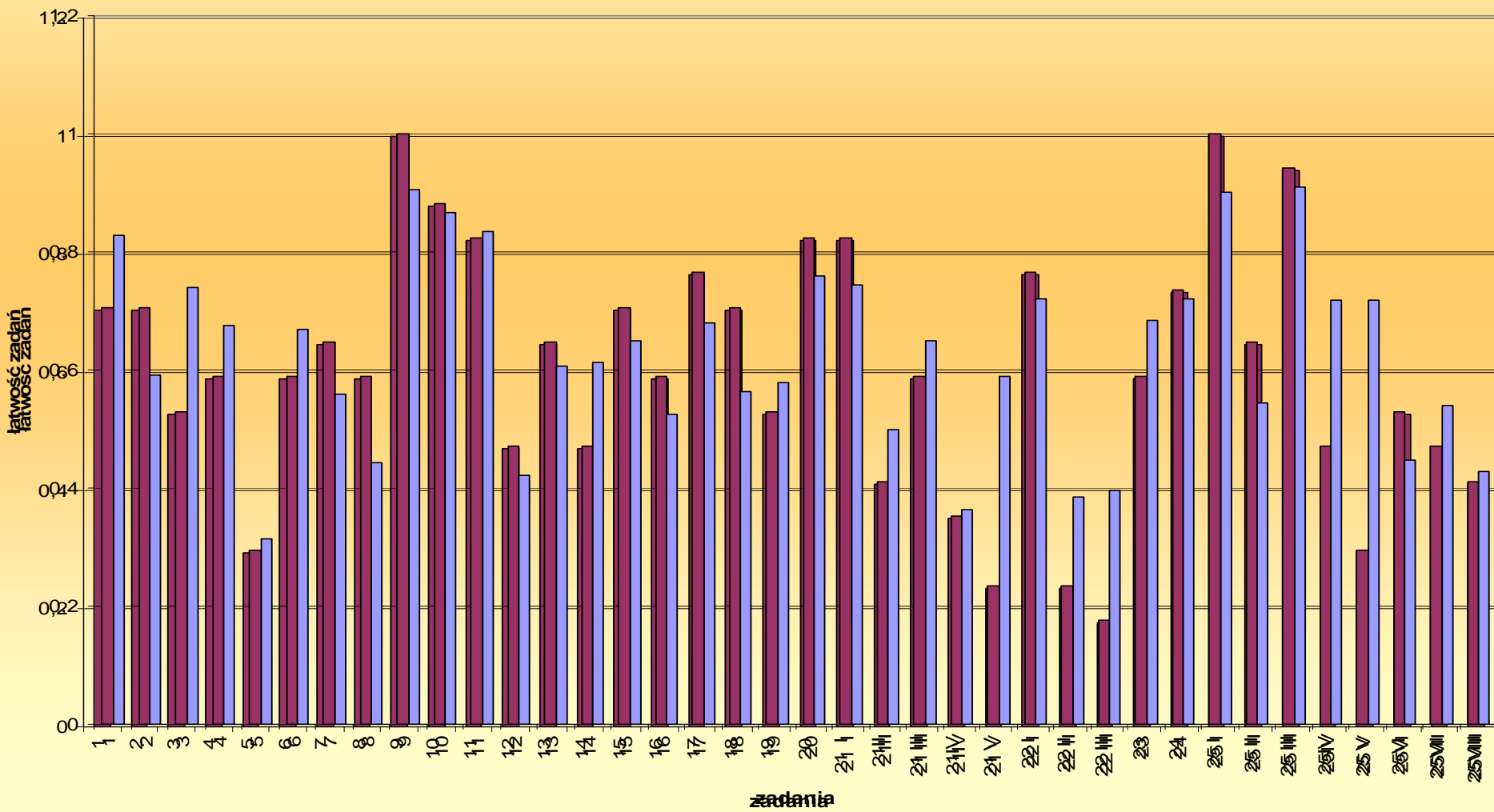
ŁATWOŚĆ ZADAŃ W KL. VI A

VI a standaryzacja



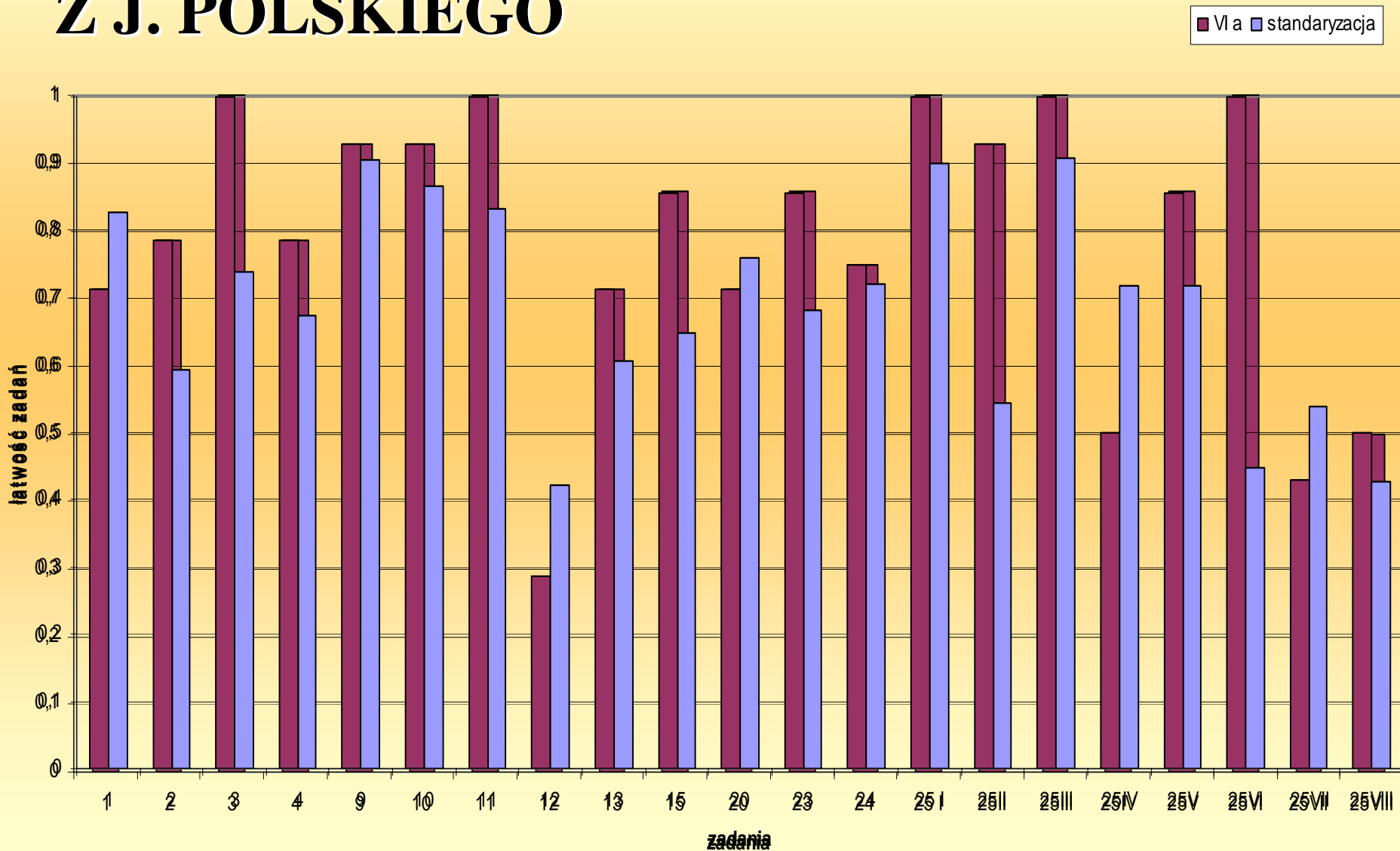
ŁATWOŚĆ ZADAŃ W KL. VI B

VI b Standaryzacja



ŁATWOŚĆ ZADAŃ Z J. POLSKIEGO

VI A

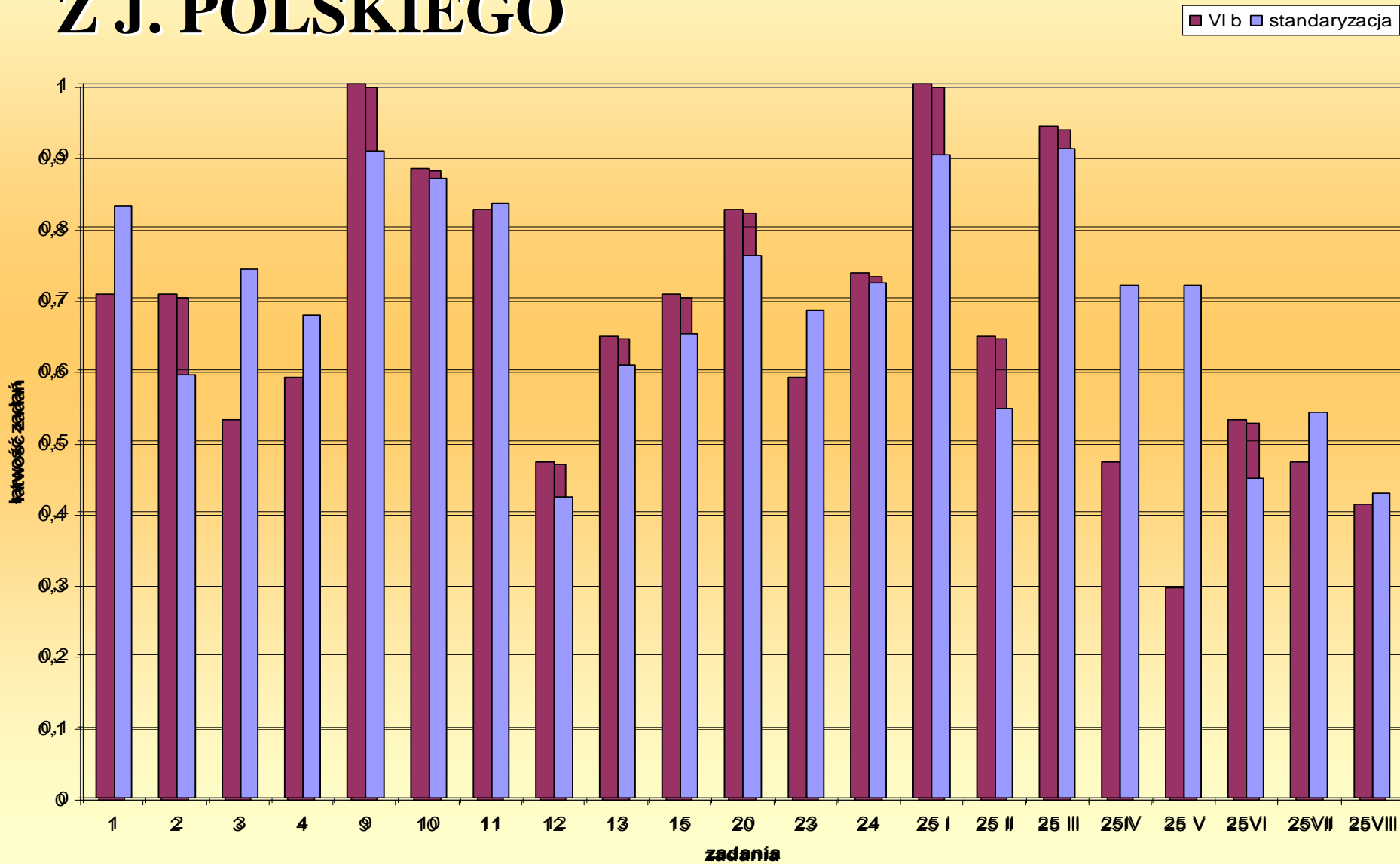


PORÓWNANIE ŁATWOŚCI

Z porównania łatwości wynika, że uczniowie klasy VI a zdecydowanie lepiej przestrzegają norm gramatycznych oraz piszą w formie dialogu niż standaryzowana populacja (o 100%). Lepiej odczytują znaczenie przenośne wyrażenia. Natomiast gorzej poradzili sobie z pisaniem na temat (przedstawieniem wpływu spotkania na bohaterów wypowiedzi). Ogólnie łatwość zadań polonistycznych w tej klasie wyniosła 0,79 a w standaryzacji 0,63.

ŁATWOŚĆ ZADAŃ Z J. POLSKIEGO

VI B



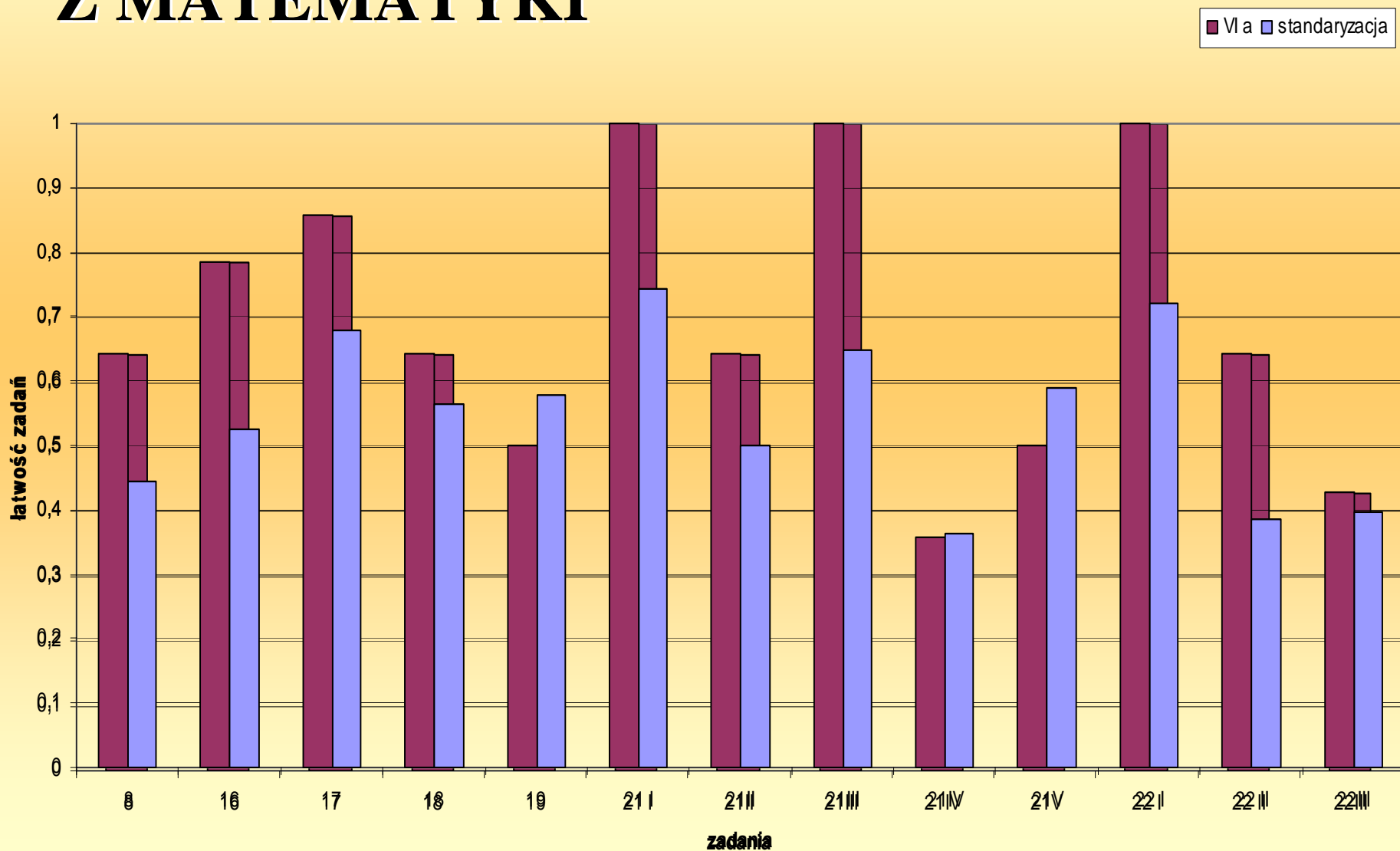
PORÓWNANIE ŁATWOŚCI

Z porównania łatwości wynika, że uczniowie klasy 6 b lepiej niż standaryzowana grupa piszą w formie opowiadania i rozpoznają narratora. Natomiast zdecydowanie gorzej budują spójną wypowiedź i piszą na temat (przedstawiają wpływ spotkania na bohaterów wypowiedzi).

Ogólnie łatwość zadań w tej klasie wyniosła 0,66 a w standaryzacji 0,63.

ŁATWOŚĆ ZADAŃ Z MATEMATYKI

VI A



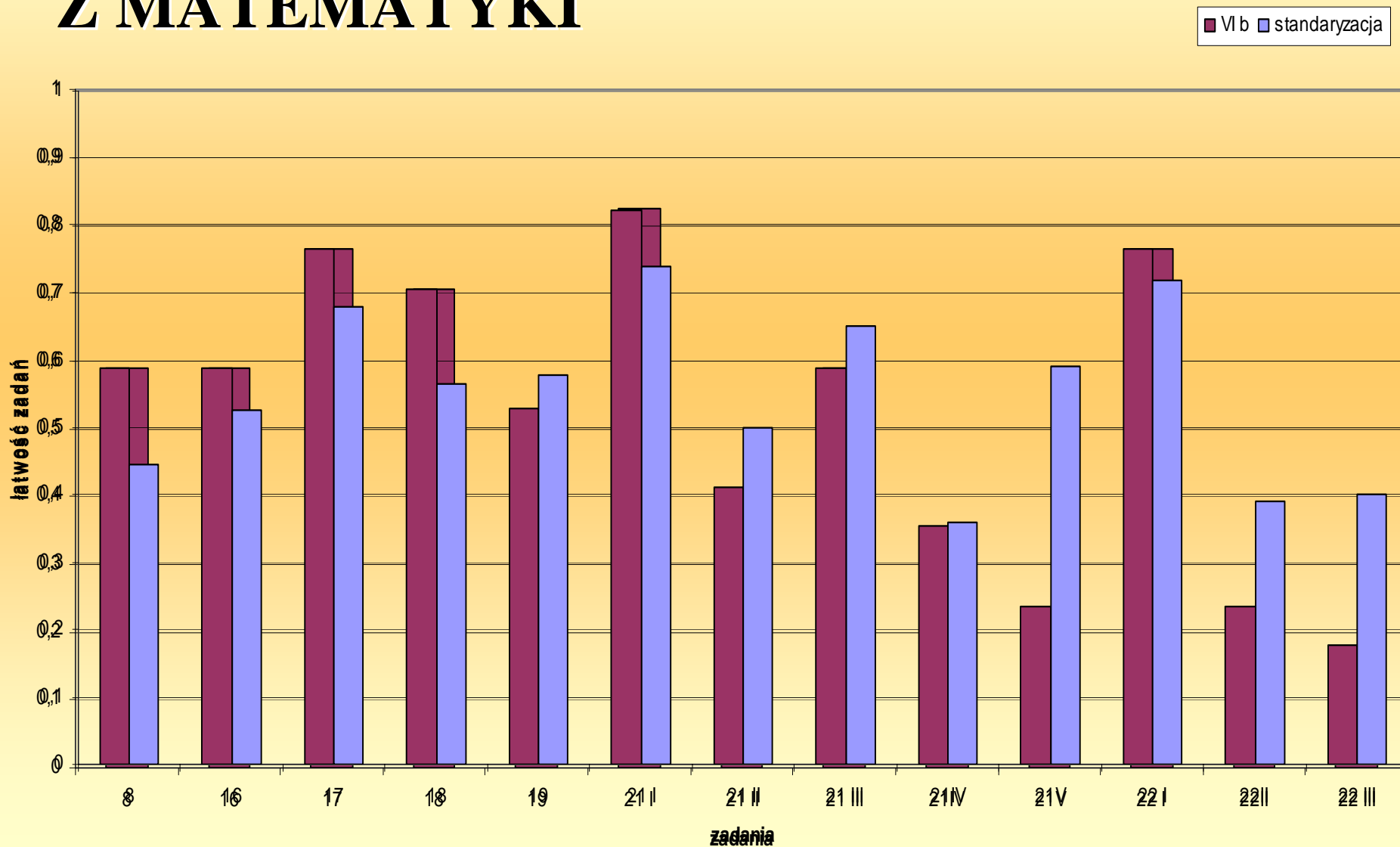
PORÓWNANIE ŁATWOŚCI

Z powyższego wykresu wynika, że klasa VI a rozwiązała zdecydowaną większość zadań lepiej niż standaryzowana grupa. Największa różnica łatwości pojawiła się przy wykonywaniu obliczeń dotyczących czasu.

Ogólna łatwość zadań matematycznych w klasie VI a wyniosła 0,69 a w standaryzacji 0,55.

ŁATWOŚĆ ZADAŃ Z MATEMATYKI

VI B



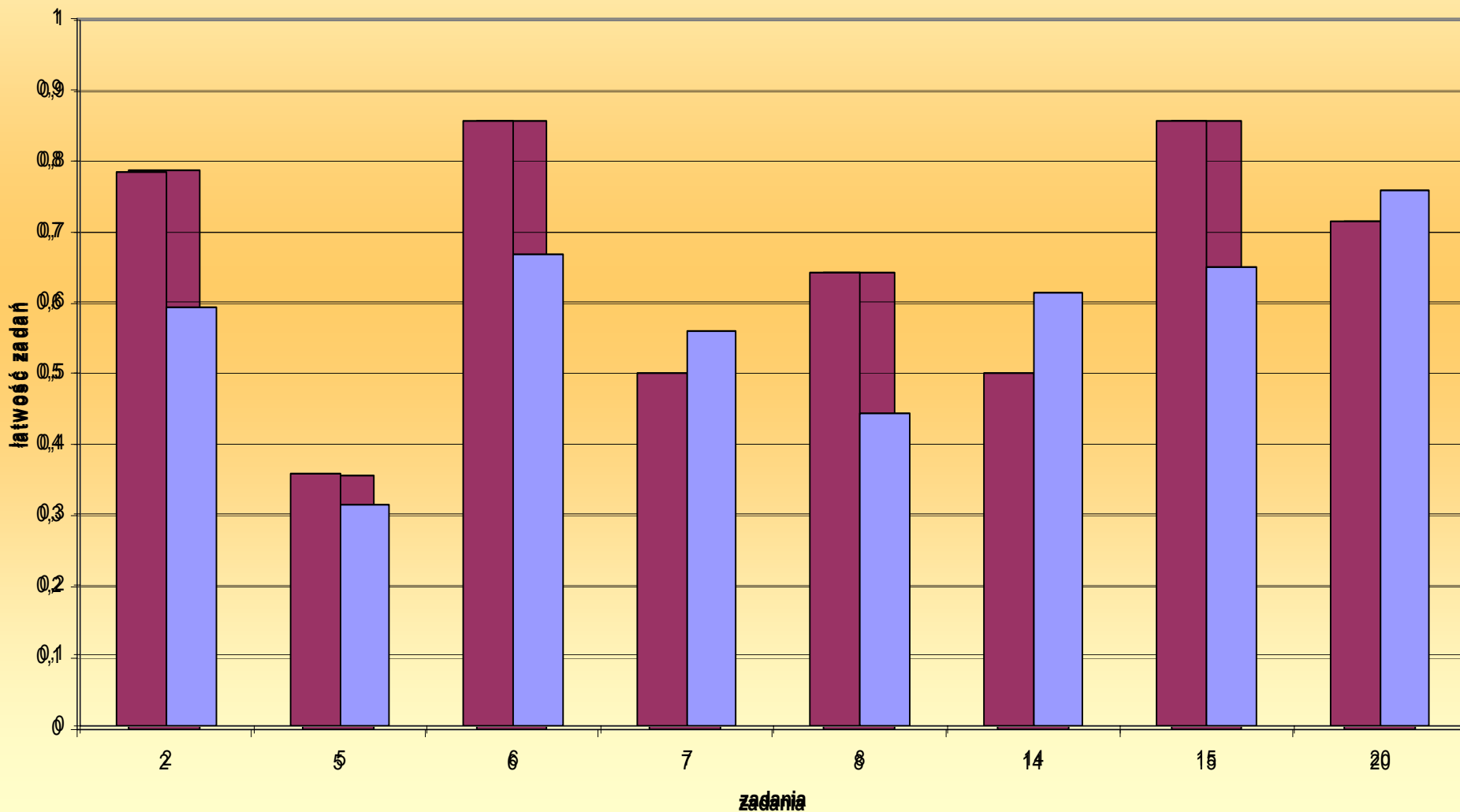
PORÓWNANIE ŁATWOŚCI

Z porównania łatwości wynika, że klasa VI b połowę zadań matematycznych wykonała lepiej niż standaryzowana grupa. Jednakże bardzo słabo poradzili sobie z wyciąganiem wniosków z wykonywanych obliczeń w dwóch zadaniach tekstowych. W rezultacie łatwość zadań klasy wynosi 0,52 a standaryzacji 0,55.

ŁATWOŚĆ ZADAŃ Z PRZYRODY

VI A

VI a standaryzacja



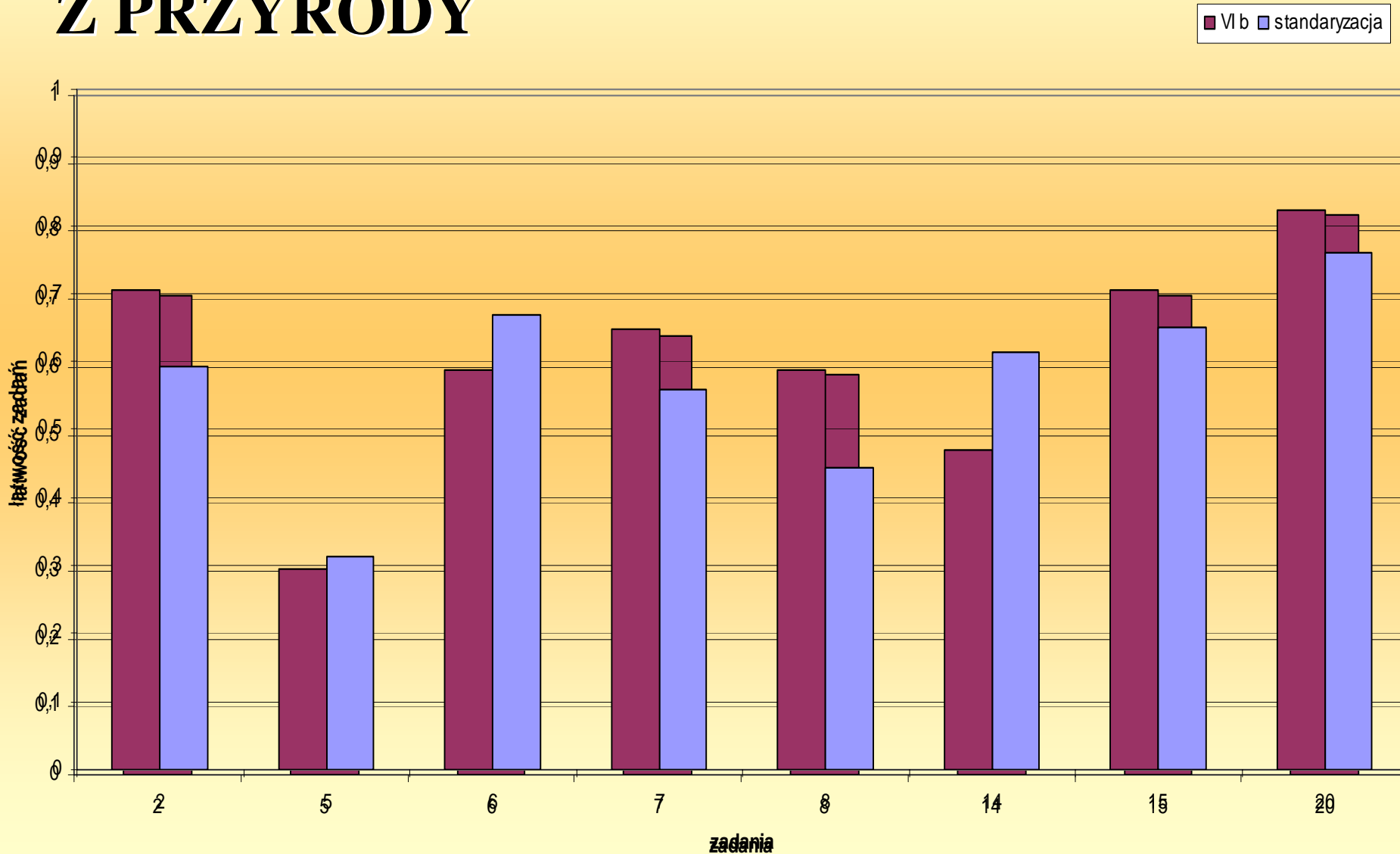
PORÓWNANIE ŁATWOŚCI

Z wykresu wynika, że klasa VI a zdecydowaną większość zadań wykonała lepiej niż standaryzowana grupa. Większy kłopot sprawiło im zadanie dotyczące podawania kierunku przemieszczania się w określonych warunkach.

Ogólnie łatwość zadań przyrodniczych wyniosła w tej klasie 0,66 a w standaryzacji 0,57.

ŁATWOŚĆ ZADAŃ Z PRZYRODY

VI B



PORÓWNANIE ŁATWOŚCI

Z wykresu wynika, że klasa VI b zdecydowaną większość zadań wykonała lepiej niż standaryzowana grupa. Większy kłopot sprawiło im zadanie dotyczące podawania kierunku przemieszczania się w określonych warunkach.

Ogólnie łatwość zadań przyrodniczych wyniosła w tej klasie 0,60 a w standaryzacji 0,57.

PORÓWNANIE UMIEJĘTNOŚCI

	CZYTANIE	PISANIE	ROZUMOWA- NIE	KORZYSTA- NIE Z INFORMACJI	WYKORZYSTYWANIE WIEDZY W PRAKTYCE
KLASA VI A	0,76	0,79	0,66	0,77	0,68
KLASA VI B	0,70	0,59	0,47	0,75	0,54
WYNIK STANDA - RYZACJI	0,7	0,66	0,57	0,71	0,52

PORÓWNANIE UMIEJĘTNOŚCI

Z porównania umiejętności wynika, że klasa VI a pod każdym względem wypadła lepiej niż standaryzowana grupa i niż klasa VI b.

Natomiast klasa VI b lepiej *korzysta z informacji* i lepiej *wykorzystuje wiedzę w praktyce* niż standaryzowana grupa. *Czytanie* prezentuje na tym samym poziomie a poprawy wymaga *pisanie* i *rozumowanie*.

WNIOSKI

Doskonalić umiejętności:

- **rozumowania**
- **wykorzystywania wiedzy w praktyce**

A w klasie VI b dodatkowo:

- **pisania.**